

**муниципальное бюджетное дошкольное образовательное учреждение
«Детский сад № 15 «Колосок» общеразвивающего вида с приоритетным осуществлением
деятельности по художественно-эстетическому направлению развития детей», МБДОУ
«Детский сад №15»**

С.Сима ул.Первомайская д.3 Юрьев-Польского района Владимирской области
ИНН 3326004535 КПП 332601001 ОГРН 1023301252204 БИК 041708001

ПРИНЯТО
Педагогическим советом

МБДОУ «Детский сад № 15»
(протокол от 20 марта 2026 г. № 3)

УТВЕРЖДАЮ
Заведующий «МБДОУ Детский сад
№ 15»

_____ С.Н.Кузнецова
Приказ № 37 от 24 марта 2026 г.

**Отчет о результатах самообследования муниципального бюджетного дошкольного
образовательного учреждения «Детский сад» №15 «Колосок» общеразвивающего вида с
приоритетным осуществлением деятельности по художественно-эстетическому
направлению развития детей» за 2025 год.**

Отчет подготовлен на основе контрольно-аналитической деятельности МБДОУ за 2025 год.

Общие сведения об образовательной организации

Название (по уставу)	Муниципальное бюджетное дошкольное образовательное учреждение «Детский сад № 15 «Колосок» общеразвивающего вида с приоритетным осуществлением деятельности по художественно-эстетическому направлению развития детей»
Тип	Дошкольное образовательное учреждение
Организационно-правовая форма	Бюджетное учреждение
Форма собственности	муниципальная
Учредитель	Администрация муниципального образования Юрьев-Польский район в лице Управления образования администрации муниципального образования Юрьев-Польский район.
Юридический адрес	601830, Владимирская область, Юрьев-Польский район, с.Сима, ул. Первомайская, д.3
Телефон/ Факс	84924653160
e-mail	mbdou15kolosok@yandex.ru
Адрес сайта в Интернете	http://t36012o.dou.obrazovanie33.ru/
Должность руководителя	Заведующий
ФИО руководителя	Кузнецова Светлана Николаевна
Лицензия на осуществление образовательной деятельности	Серия 33Л01 № 0002223 Регистрационный №4099, выданной 20 декабря 2016 года (бессрочная)

Местонахождение, удобство транспортного расположения.

ДОУ расположено в центре села недалеко от автодороги и находится в благоприятном социокультурном окружении .

Социальный партнёр	Цель
Библиотека детская	Прививать детям с раннего возраста чувство любви к книге и чтению. Обогащать и развивать детскую речь
музей П.И.Багратиона:	Гражданско-патриотическое развитие детей на примере одного героя
«Культурный центр» Усадьба князя Голицина	Художественно-эстетическое развитие детей, их социализация Создание условий для формирования представлений об истории, культуре и традициях русского народа
Пожарная охрана	Организация работы по противопожарной безопасности детей и сотрудников ДОУ
Исторический парк	Формирование основ осознания каждым ребёнком себя необходимой частицей природы и общества Создание условий для формирования представлений об истории, культуре и традициях русского народа
храм Дмитрия Солунского:	Формирование русского менталитета у дошкольников на православных традициях народа.
Симская СОШ	Способствовать формированию готовности детей к обучению в школе.

Здание ДОУ кирпичное, двухэтажное с плоской крышей . Общая площадь 1327,85 кв.м, площадь групповых комнат составляет 718,34 кв.м, площадь спален, приёмных, игровых, буфетных, туалетных комнат – 609,51 кв.м. имеется один центральных вход и семь противопожарных выходов. Территория детского сада –0,49 га, разбита на 4 участка площадью 0,184га (которые, в основном заасфальтированы). На каждом из участков есть деревянные веранды, песочницы, горки, лесенки. На всех участках растут деревья, кустарники, разбит огород и несколько цветочных клумб. Проектная мощность ДОУ - 102 места.

Всего в ДОУ воспитывается 41 ребёнок

Общее количество групп – 3 разновозрастные группы , из них 1 группа общеразвивающей направленности и 2 группы комбинированного вида

Режим деятельности ДОУ:

10 часов - 7.30.-17.30ч. по пятидневному режиму

Суббота-воскресенье: выходной.

Цели деятельности ДОУ в 2025году:

Создание необходимых условий единого образовательного пространства ДОУ для гражданско-патриотического воспитания дошкольников.

Основные задачи работы:

1. Повышение профессионального уровня педагогов по гражданско-патриотическому воспитанию дошкольников детей дошкольного возраста.
2. Оптимизация развивающей среды для гражданско-патриотического воспитания дошкольников.
3. Совершенствование форм взаимодействия всех участников воспитательно-образовательного процесса по гражданско-патриотическому воспитанию детей

4. Систематизация представлений родителей по гражданско-патриотическому воспитанию детей.

Аналитическая часть

I. Оценка образовательной деятельности.

В своей деятельности Учреждение руководствуется:

- 1) Конституцией Российской Федерации;
- 2) Конвенцией о правах ребенка;
- 3) Федеральным законом от 29.12.2012 №273-ФЗ «Об образовании в Российской Федерации»;
- 4) Федеральным законом от 24 июля 1998 г. № 124-ФЗ «Об основных гарантиях прав ребенка в Российской Федерации»;
- 5) Законом Владимирской области от 12.08.2013 г. №86-ОЗ «Об образовании во Владимирской области и признании утратившими силу отдельных Законов Владимирской области»;
- 6) Приказом МО и науки России от 17.10.2013 года № 1155 «Об утверждении федерального государственного образовательного стандарта дошкольного образования»
- 7) Приказом Министерства просвещения РФ от 31 июля 2020 г. № 373 «Об утверждении Порядка организации и осуществления образовательной деятельности по основным общеобразовательным программам - образовательным программам дошкольного образования»;
- 8) СП 2.4.3648-20 «Санитарно-эпидемиологические требования к организациям воспитания и обучения, отдыха и оздоровления детей и молодежи»;
- 9) СанПиН 2.3/2.4.3590-20 "Санитарно-эпидемиологические требования к организации общественного питания населения"
- 10) иными федеральными законами, указами и распоряжениями Президента Российской Федерации; постановлениями и распоряжениями Правительства Российской Федерации; приказами Министерства образования и науки Российской Федерации, Департамента образования администрации Владимирской области, управления образования администрации муниципального образования Юрьев-Польский район, правовыми актами Совета народных депутатов и администрации муниципального образования Юрьев-Польский район, локальными актами, правилами и нормами охраны труда, техники безопасности и противопожарной защиты

Образовательный процесс в детском саду регламентируется:

- образовательной программой дошкольного образования (ОП ДОО), которая составлена в соответствии с ФГОС дошкольного образования, с учетом **федеральной образовательной программы дошкольного образования (ФОП ДО)** (утвержденной приказом Минпросвещения России от 25 ноября 2022 г. № 1028, зарегистрировано в Минюсте России 28 декабря 2022 г., регистрационный № 71847)
- адаптированной образовательной программой для обучающихся с тяжелыми нарушениями речи (АОП для детей с ТНР), составленной на основе ФГОС ДОО, с учетом **федеральной адаптированной образовательной программы дошкольного образования для обучающихся с ограниченными возможностями здоровья** (утверждена приказом Минпросвещения России от 22 ноября 2022 г. № 1022, зарегистрировано в Минюсте России 27 января 2023 г., регистрационный № 72149) ;

- адаптированной основной образовательной программы для обучающихся с задержкой психического развития, разработанной на основе ФГОС ДОО с учётом **федеральной адаптированной образовательной программы дошкольного образования для обучающихся с ограниченными возможностями здоровья** (утверждена приказом Минпросвещения России от 22 ноября 2022 г. № 1022, зарегистрировано в Минюсте России 27 января 2023 г., регистрационный № 72149)

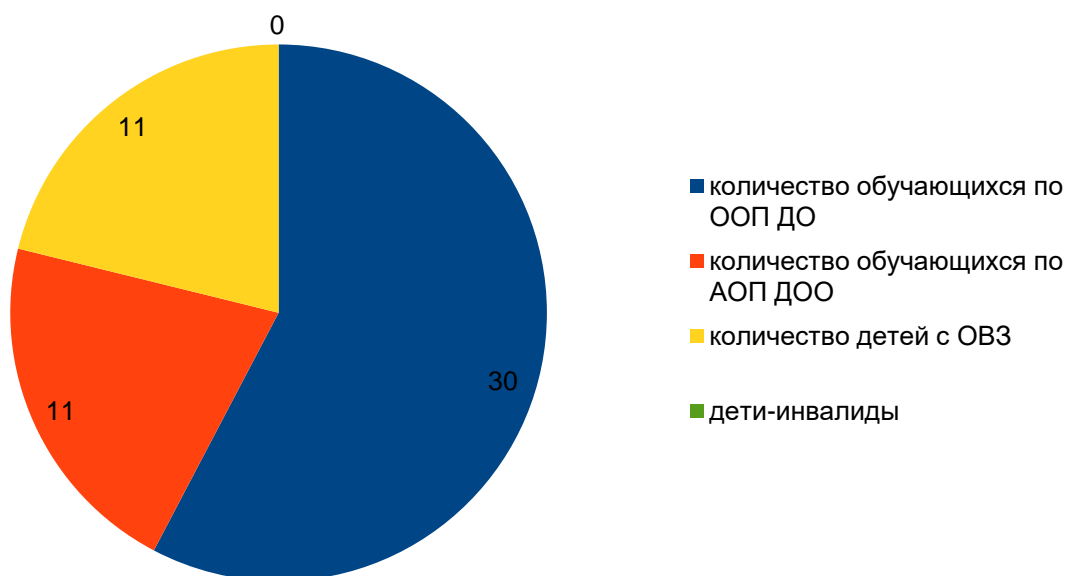
А так же:

- годовым планом работы;
- годовым календарным графиком образовательной деятельности;
- учебным планом;
- режимом дня;

Детский сад посещал 41 ребёнок, они распределены на 3 разновозрастные группы

Группа	Кол-во детей
Младшая разновозрастная группа от 1года до 3лет	13ч.
Комбинированная средняя разновозрастная (3-5лет)	14ч.
Комбинированная старшая разновозрастная (5-7лет)	14ч.

Количество детей остается стабильным по сравнению с 2024годом.



Воспитательная работа С 01.09.2021 Детский сад реализует рабочую

программу воспитания и календарный план воспитательной работы, которые являются частью основной образовательной программы дошкольного образования.

За период реализации программы воспитания родители выражают удовлетворенность воспитательным процессом в Детском саду, что отразилось на результатах анкетирования.

Стратегия воспитательной работы строится на основе анализа семей воспитанников и с учетом индивидуальных особенностей детей на основе тесного взаимодействия педагогов и родителей. Характеристика семей по составу:

Детский сад посещают дети из 34 семей

	КОЛИЧЕСТВО	%
Рабочие	32	54
Служащие	14	24
Интеллигенция	1	2
Предприниматели	-	-
Безработные	11	18
Инвалиды	0	-
Военнослужащие	1	2
Студенты	-	-

КАТЕГОРИИ СЕМЕЙ:

	КОЛИЧЕСТВО СЕМЕЙ	%
МНОГОДЕТНЫЕ	15	44
ПОЛНЫЕ	22	65
НЕПОЛНЫЕ	12	35
СИРОТЫ	0	-
ОПЕКАЕМЫЕ	0	0
НЕБЛАГОПОЛУЧНЫЕ	2	6

Дети из семей социального риска (3 семьи, 3 детей) стоят на внутрисадовском учете, работа с ними и их семьями ведется на основании планов работы педагогов и инспектора по правам детства. Дети из неблагополучных семей (1 семья, 1 ребенок) стоят на учете в КДН.

Большое внимание уделялось вопросам детской безопасности в соответствии с сезонными явлениями, а также и в течение всего года в рамках межведомственного взаимодействия КДН – ДОУ (ОШ) – органы ОМВД и др.:

- безопасность на водных объектах (осень – весна);
- ПДД (в течение года);
- профилактика выпадения детей из окон (летний период);
- пожарная безопасность (в течение года).

Данные вопросы решались совместно с родителями, а именно проводились детско – родительские акции, конкурсы рисунков и плакатов, фотопрезентации, вручались буклеты и памятки, выполненные детьми для родителей и пр. Сотрудничество с родителями было организовано в форме: родительские собрания, консультации, конкурсы, выставки.

Все больше популярности среди родителей приобретает **сообщество в госпабликах**. Формат краткой информации, фотовыставки, короткие видео удобны для чтения, быстрой осведомленности родителями. Конкурсы для детей и родителей, информация о семьях, о жизни детей в ДОУ набирает большие просмотры и «классы» аудитории.

Проводимая многоплановая работа по воспитательной линии находит свое отражение в результатах анкетирования, проведенного в 2025г по выявлению уровня удовлетворенности родителей качеством деятельности ДОУ. Проведенный анализ родительской удовлетворенности показал, что 98% родителей удовлетворены работой ДОУ, что является стабильным результатом по итогам нескольких лет.

Дополнительное образование

В детском саду в 2025 году дополнительные общеразвивающие программы реализовались по двум направлениям: техническому и социально-гуманитарному. Источник финансирования: средства бюджета. Подробная характеристика — в таблице.

Наименование программы	Направленность	Возраст	Срок реализации	Уровень сложности
Маленькие инженеры	Техническая	6-7лет	1год	Базовый
Читай-ка	Социально-гуманитарная	6-7лет	1год	Стартовый

Выбранные дополнительные образовательные программы вызывают живой интерес у детей и удовлетворенность родителей.

II. Оценка системы управления организации

Важным в системе управления данного ДОУ является создание механизма, обеспечивающего включение всех участников педагогического процесса в управление. Управленческая деятельность по своему характеру является деятельностью исследовательской и строится на основе отбора и анализа педагогической и управленческой информации. Управляющая система в МБДОУ «Детский сад №15» состоит из двух структур:

I структура – общественное управление:

- педагогический совет;
- трудовой коллектив(общее собрание);
- совет родителей;

Деятельность данных структур регламентируется Уставом ДОУ и соответствующими положениями.

Наименование органа	Функции
Заведующий	Контролирует работу и обеспечивает эффективную деятельность организации, утверждает штатное расписание, отчетные документы организации, осуществляет общее руководство Детским садом
Педагогический совет	-реализация государственной, окружной, городской политики в области дошкольного образования; -определение основных направлений образовательной деятельности, разработка программы развития, образовательной программы Учреждения; -внедрение в практику работы Учреждения достижений педагогической науки, передового педагогического опыта; -повышение профессионального мастерства, развитие творческой активности педагогических работников Учреждения.

Общее собрание работников	<p>содействует осуществлению управленческих начал, развитию инициативы членов трудового коллектива;</p> <p>-реализует право на самостоятельность Учреждения в решении вопросов, способствующих оптимальной организации образовательного процесса и финансово-хозяйственной деятельности;</p> <p>-обеспечивает государственно-общественный характер управления Учреждением.</p>
Совет родителей	<p>-совместная работа с Учреждением по реализации государственной, окружной, городской политики в области дошкольного образования;</p> <p>-защита прав и интересов воспитанников Учреждения;</p> <p>-защита прав и интересов родителей (законных представителей) воспитанников Учреждения;</p> <p>-рассмотрение и обсуждение основных направлений развития Учреждения;</p> <p>-обсуждение дополнительных платных услуг в Учреждении;</p> <p>-оказание посильной помощи в материально-техническом оснащении Учреждения.</p>

II структура – административное управление, которое имеет уровневую линейную структуру:

1 уровень – заведующий ДООУ. Объект управления заведующего – весь коллектив.

Управленческая деятельность заведующего обеспечивает:

- материально-организационные условия;
- правовые условия;
- социально – психологические условия для реализации функции управления образовательным процессом в ДООУ.

2 уровень – заведующий хозяйством, калькулятор. Объект управления управленцев второго уровня – часть коллектива согласно функциональным обязанностям.

3 уровень - управления осуществляется воспитателями, специалистами . Объект управления – дети и родители. Совет родителей в структуре управления имеет право совещательного голоса и обеспечивает развитие социальной сферы деятельности дошкольного учреждения.

Руководство ДООУ стремится к тому, чтобы административное воздействие приводило к эффективному взаимодействию участников образовательного процесса. В коллективе создана атмосфера творческого сотрудничества. Стиль руководства – демократический, но он может меняться в зависимости от конкретных субъектов руководства, а также от конкретной ситуации.

В результате построения такой модели управленческой деятельности в коллективе ДООУ присутствуют:

- творчество педагогов;
- инициатива всех сотрудников;
- желание сделать жизнь детей интересной и содержательной;
- желание в полной мере удовлетворить запросы родителей в воспитании детей.

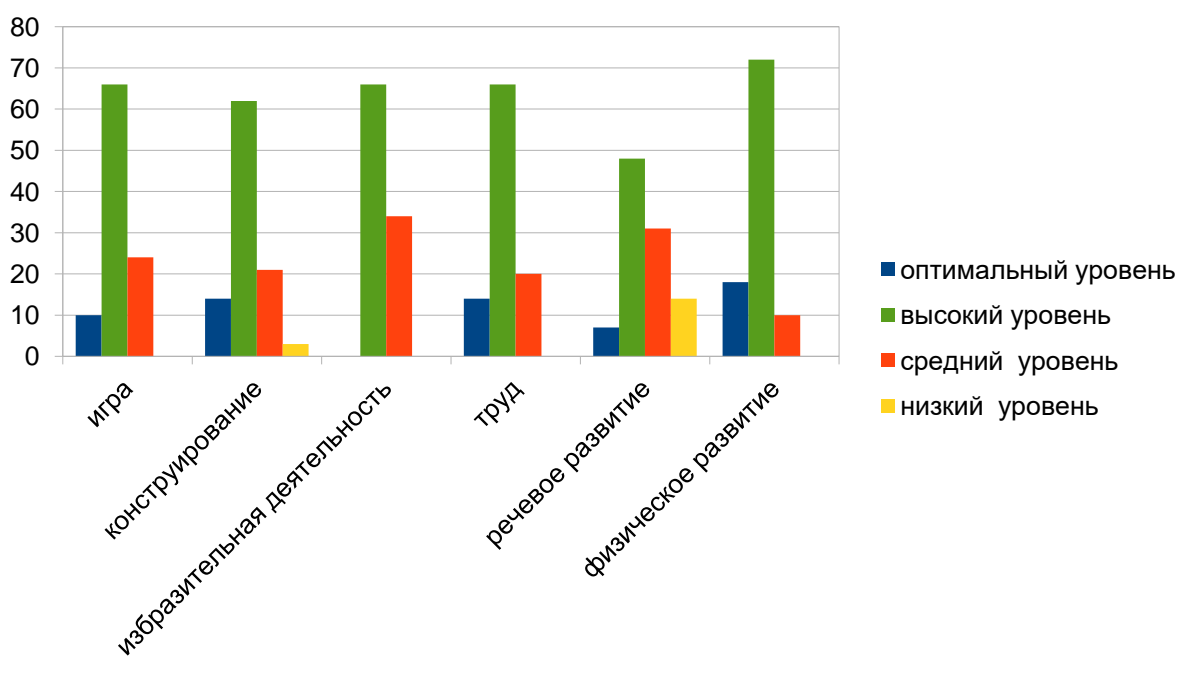
III. Оценка содержания и качества подготовки обучающихся

Успешная реализация образовательной программы обеспечивает высокий уровень развития детей и освоения Программы. Данные результаты подтверждаются диагностическими исследованиями в рамках проводимого в МБДОУ мониторинга. Мониторинг проводится на основе раздела III, 3.2.3.

ФГОС ДО, и в соответствии с положением ДОУ о педагогической диагностике (оценке индивидуального развития дошкольника) по ФГОС. Основным методом педагогической диагностики в соответствии с ФООП ДО является наблюдение за деятельностью детей: их общением, игрой, рисованием, лепкой, конструированием, исследованием. В соответствии с требованиями ФООП ДО, педагогическая диагностика проводится не менее двух раз в год, на протяжении всего дошкольного детства, за исключением адаптационного периода при поступлении ребенка в детский сад.

Детская деятельность наиболее отчетливо отражает психические новообразования, возникающие в ходе воспитания и обучения и является наиболее адекватным средством анализа и оценки результативности педагогического процесса дошкольного учреждения, поэтому педагоги ДОУ проводят «Экспресс-анализ и оценку детских видов деятельности» по методике О.А.Сафоновой.

Результаты экспресс-анализа оценки детской деятельности по методике О.А. Сафоновой

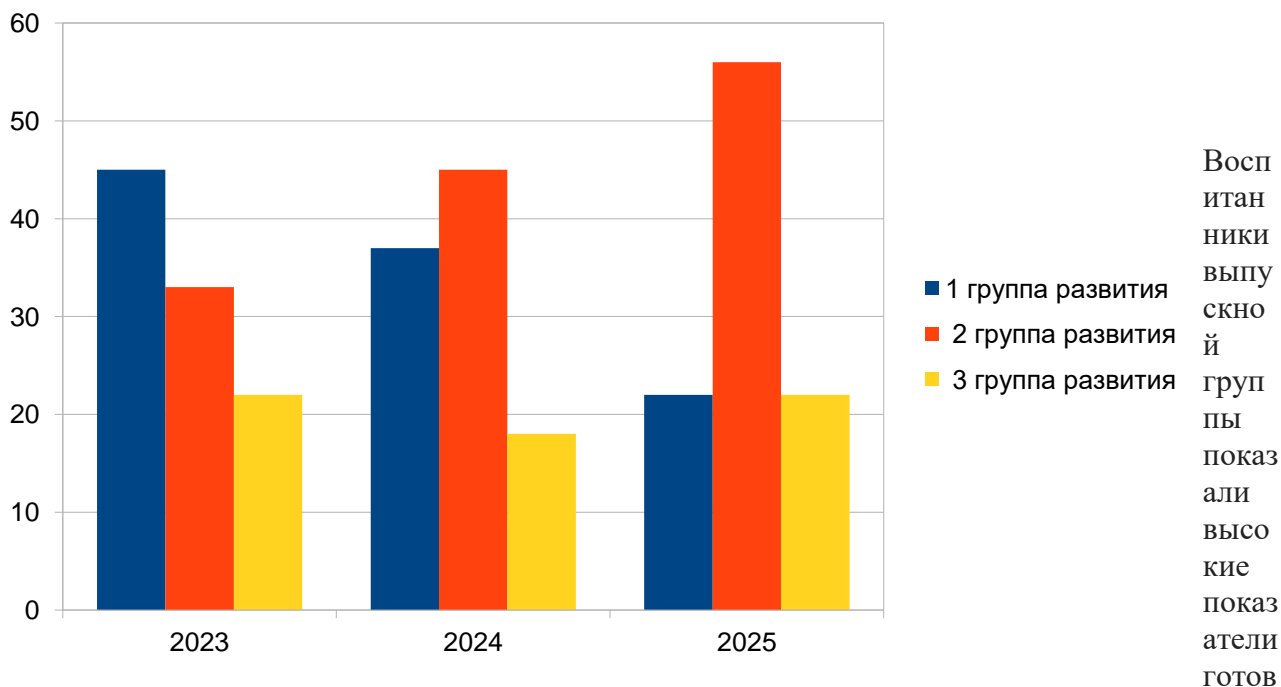


Анал
из
разви
тия
дете

й в специфических детских деятельности показывает, что усвоение программы происходит на высоком и среднем уровне развития и соответствуют возрастным требованиям, следовательно дети успешно справляются с программным материалом.

Нервно-психическое развитие детей от года до трёх лет

Результаты психодиагностического исследования на выявление соответствия нервно-психического развития детей возрасту («Диагностика нервно-психического развития детей первых трёх лет жизни» К. Л. Печора, Г.В. Пантюхина, Н.М. Аксарина)



ности к школьному обучению дети-выпускники ДОО подошли со следующими результатами:

Познавательное развитие выпускников составляет:

Уровень выше среднего 83% (75%- 2024г.), что говорит о стабильности результатов

Ниже среднего – 16% (16% -2024г)

Низкий уровень развития -0% (25% в 2024г)

Развитие школьно-значимых психофизиологических функций выпускников ДОО:

Выше среднего уровня – 83% (75%- 2024г)

Ниже среднего –16% (0%)

Низкий уровень развития – 16% (25% в 2024г.)

Психологическая и социальная готовность:

Уровень выше среднего- 100% (75% детей)

Ниже среднего- 0% (0% в 2023г)

Низкий уровень развития -0% (25%- 2024)

В течение года воспитанники Детского сада успешно участвовали в конкурсах и мероприятиях различного уровня.

№	Мероприятия	Результат	Уровень
1	Фотоконкурс «Семейная рыбалка»	1,2,3 место	муниципальный
2	Конкурс «Отцовство – долг или дар»	1 место 2 место	муниципальный региональный
3.	Игровой конкурс «Человек и природа 2025» «Русские народные сказки»	1 место — 3ч. 2 место- 2ч. 3место- 1 ч.	Всероссийский
4.	Игровой конкурс 'Человек и природа-2025' по теме «Все	1 место — 4ч. 2 место- 4ч.	Всероссийский

Освоение АООП для детей с ОВЗ.

В 2025 году логопедическую помощь получали 11 детей: 5–воспитанники средней разновозрастной группы (3-5 лет) комбинированного вида и 6 –воспитанников старшей разновозрастной группы от 5 до 7 лет комбинированного вида, имеющие различные тяжелые нарушения речи , сочетанные с психофизическими нарушениями.

11 воспитанников зачисленные для оказания логопедической помощи имеют статус ребенок с ОВЗ (различного генеза: ЗПР сочетанное с ТНР ,так же имеются варианты с проявлениями дизартрического компонента, нарушения экспрессивной стороны речи, нарушения рецептивной стороны речи.) из них:

ОНР3- ур. р.р.-7 человек-63% (из них 4ч. имеющие сочетанный дефект с преобладанием дизартрического компонента)

ОНР2ур. р.р -4 человека –37% (из них 3ч. имеющие сочетанный дефект с преобладанием дизартрического компонента)

Из общего количества 11 детей имеющих статус детей с ОВЗ (по первичности преобладающего дефекта):

7ч.- ЗПР (в соч. с ТНР),

4ч.- ТНР

Работа в течении года проводилась по основным программам адаптированным под особенности оказания логопедической помощи в МБДОУ:

- АООП для детей с ТНР МБДОУ «Детский сад №15»
- АООП для детей с ЗПР МБДОУ «Детский сад №15»
- ПРОГРАММЫ ЛОГОПЕДИЧЕСКОЙ РАБОТЫ ПО ПРЕОДОЛЕНИЮ ОБЩЕГО НЕДОРАЗВИТИЯ РЕЧИ У ДЕТЕЙ Т. Б. Филичева, Г. В. Чиркина, Т. В. Туманова, С. А. Миронова, А. В. Лагутина Москва «Просвещение» 2008
- ПРОГРАММЫ ЛОГОПЕДИЧЕСКОЙ РАБОТЫ ПО ПРЕОДОЛЕНИЮ ФОНЕТИКО – ФОНЕМАТИЧЕСКОГО НЕДОРАЗВИТИЯ У ДЕТЕЙ Т. Б. Филичева, Г. В. Чиркина, Т. В. Туманова, С. А. Миронова, А. В. Лагутина Москва «Просвещение» 2008
- «Комплексная образовательная программа дошкольного образования для детей с тяжелыми нарушениями речи с 3 до 7 лет» Н.В. Нищева
- «Примерная адаптированная основная общеобразовательная программа для дошкольников с ТНР» / Л.Б. Баряева, Т.В. Власовец, О.П. Гаврилушкина, Г.Г. Голубева. под ред. проф. Л.В. Лопатиной
- Элементы программы дошкольных образовательных учреждений компенсирующего вида для детей с нарушениями речи. Под. ред. ФиличеваТ.Б.,ЧиркинаГ.В.М,ТумановаТ.В.М.:2014г.
- Элементы программы «Подготовка к школе детей с ЗПР» С.Г. Шевченко. М; 2008г.
- Элементы программы «Преодоление речевых нарушений у детей с ЗПР» С.Г. Шевченко. М; 2007г.
- Элементы программы «Преодоление речевых нарушений у детей с ДЦП» А.В. Короткова, В.В. Сатар. М; «Инклюзия» 2019г.
- Элементы адаптированной основной общеобразовательной программы дошкольного образования для детей с умственной отсталостью (интеллектуальными нарушениями)» Е.А. Ежанова, Е.А. Стребелева

Занятия проводились 2 раза в неделю с каждой подгруппой, и по 2-3 раза в неделю индивидуально с каждым ребенком (в зависимости от сложности имеющегося дефекта, личностных особенностей и возможностей воспитанников). Вся коррекционная работа

(коррекционно-развивающие занятия, индивидуальная работа с детьми по постановке и автоматизации звуков, развитию фонематического слуха, формированию лексико-грамматического строя речи и т.д.) была проведена в соответствии с рабочей программой учителя – логопеда и календарно – тематическим планированием

1.Динамика речевого развития воспитанников (из общего числа воспитанников получавших логопедическую помощь):

Уровень речевого развития.	Начало года.	Конец года.
Высокий	0ч-0%	10ч- 90%
Выше среднего	0ч-0%	1ч- 10%
Средний	2ч-18%	0ч- 0%
Ниже среднего	0ч-0%	0ч- 0%
Низкий	9ч-82%	0ч-0%

Итого динамика р.р. на конец учебного года составила (100%)

2.Результативность коррекционной работы:

(из общего числа воспитанников получавших логопедическую помощь)

Уровень речевого развития.	Количество.
Высокий	10- 90%
Выше среднего	1-10%
Средний	0
Ниже среднего	0
Низкий	0

Итого результативность к.р. на конец учебного года составила 90%

(из числа выпущенных воспитанников (4 ч.) на конец 2024-2025 учебного года)

Уровень речевого развития.	Количество.
Высокий	3 (сочетанный дефект)
Выше среднего	1(ЗПР сочетанное с ТНР (моторная алалия))
Средний	0
Ниже среднего	0
Низкий	0

В результате коррекционной работы по устранению дефектов произношения и нарушений в речевом развитии , устранении общего недоразвития речи, речь детей улучшилась, из результатов диагностических материалов, видна явная стойкая положительная динамика и достаточно высокая результативность коррекционно- образовательного процесса.

С целью выявления детей с речевой патологией на протяжении всего учебного года проводилось первичное логопедическое наблюдение за детьми 1,5 – 7 лет МБДОУ.

Все дети, нуждающиеся в логопедической помощи, взяты на учёт, родители приглашены на консультации к учителю-логопеду

В рамках **коррекционно-развивающего направления** дефектологическая работа осуществлялась следующим образом:

По результатам углубленного обследования и решению ТПМПК для оказания дефектологической помощи в 2025 году были зачислены 11 воспитанников МБДОУ. Из них 7 воспитанника имеют заключение –ЗПР, сочетанное с ТНР по типу общего недоразвития речи различного уровня речевого развития, 4 воспитанника имеют заключение ТНР по типу общего недоразвития речи 1-3 ур.р.р.

Целью работы являлось создание условий для развития и адаптации детей в различных сферах жизни: социальной, учебной, бытовой. Максимальная коррекция и компенсация имеющихся отклонений развития. Восполнение или замещение недоразвитых, нарушенных или утраченных вследствие дефектов развития функций.

Коррекционно-развивающая работа строилась с учетом имеющегося дефекта, его вариации, первичности преобладания и возможно имеющейся сочетанности, актуальных возможностей и личностных особенностей каждого ребенка.

Формы работы:

- подгрупповые занятия (ФЭМП, РР и ознакомление с окр. миром, р.р.)
- индивидуальные занятия (ИКР).

Результаты коррекционной работы по итогам 2025года.

Анализ полученных результатов выявил положительную тенденцию развития познавательных процессов, эмоционально – волевой, мотивационной и личностной сферы. От начала к концу года наблюдается уменьшение числа детей с низким уровнем развития исследуемых функций.

- ❖ По результатам проведенной коррекционно-развивающей работы отмечается положительная динамика в речевом развитии 100% детей (увеличился объем словарного запаса, улучшилась звукопроизносительная сторона речи, формируется грамматический строй языка)
- ❖ Расширены и активизированы общие представления об окружающей действительности у более чем 90% детей.
- ❖ Значительная динамика в развитии мелкой моторики, зрительно-двигательной координации, оперировании сенсорными эталонами отмечается у 90% детей.
- ❖ Анализ результатов работы показал положительную динамику в формировании элементарных математических знаний, умений и навыков у 90 % детей
- ❖ Улучшились показатели развития внимания, памяти; повысился уровень развития наглядно-образного мышления у 85% детей.

Эффективность коррекционно-развивающей работы достигнута благодаря стабильному посещению детьми детского сада, планомерному проведению КОД, выполнению всех домашних заданий, получению родителями систематических консультаций. Анализ выполнения требований к содержанию и методам воспитания и обучения, а также анализ усвоения детьми программного материала, показывают стабильность и позитивную динамику по всем направлениям развития.

Положительное влияние на этот процесс оказывает тесное сотрудничество воспитателей, специалистов, администрации МБДОУ и родителей, а также использование инновационных приемов развивающего обучения и индивидуального подхода к каждому ребенку.

Психолого-педагогический консилиум создан в целях обеспечения эффективной работы с детьми, нуждающимися в комплексной психолого-педагогической помощи. 21.09.2017г. и осуществляет свою деятельность на основе приказа заведующей детским садом. За 2024 год проведено 3 заседания ППк, всего обследовано 15 детей. Причинами обращения были: затруднения в обучении. Отправлено на территориальную ПМПк -8 человек, 5ч. признаны детьми с ОВЗ, 3 человекам снят статус ОВЗ

Общий вывод: коррекционно-развивающая работа в ДОУ, осуществляемая специалистами охватывает все сферы воздействия на детей, нуждающихся в психолого-педагогическом воздействии и имеет положительную динамику.

IV. Оценка организации учебного процесса (воспитательно- образовательного процесса).

В своей деятельности Учреждение руководствуется:

- 1) Конституцией Российской Федерации;
- 2) Конвенцией о правах ребенка;
- 3) Федеральным законом от 29.12.2012 №273-ФЗ «Об образовании в Российской Федерации»;
- 4) Федеральным законом от 24 июля 1998 г. № 124-ФЗ «Об основных гарантиях прав ребенка в Российской Федерации»;
- 5) Законом Владимирской области от 12.08.2013 г. №86-ОЗ «Об образовании во Владимирской области и признании утратившими силу отдельных Законов Владимирской области»;
- 6) Приказом МО и науки России от 17.10.2013 года № 1155 «Об утверждении федерального государственного образовательного стандарта дошкольного образования»
- 7) Приказом Министерства просвещения РФ от 31 июля 2020 г. № 373 «Об утверждении Порядка организации и осуществления образовательной деятельности по основным общеобразовательным программам - образовательным программам дошкольного образования»;
- 8) СП 2.4.3648-20 «Санитарно-эпидемиологические требования к организациям воспитания и обучения, отдыха и оздоровления детей и молодежи»;
- 9) СанПиН 2.3/2.4.3590-20 "Санитарно-эпидемиологические требования к организации общественного питания населения"
- 10) иными федеральными законами, указами и распоряжениями Президента Российской Федерации; постановлениями и распоряжениями Правительства Российской Федерации; приказами Министерства образования и науки Российской Федерации, Департамента образования администрации Владимирской области, управления образования администрации муниципального образования Юрьев-Польский район, правовыми актами Совета народных депутатов и администрации муниципального образования Юрьев-Польский район, локальными актами, правилами и нормами охраны труда, техники безопасности и противопожарной защиты

Образовательный процесс в детском саду регламентируется основной образовательной программой дошкольного образования МБДОУ «Детский сад №15», годовым планом работы, годовым календарным графиком образовательной деятельности; учебным планом; расписанием образовательной деятельности по группам.

В основу организации образовательного процесса определен комплексно-тематический принцип с ведущей игровой деятельностью. Решение программных задач осуществляется в разных формах совместной деятельности взрослых и детей, а также совместной деятельности детей.

Образовательный процесс в детском саду строится, прежде всего, на индивидуальном подходе к детям, создании благоприятного микроклимата в группе на основе интересного диалогического общения.

МБДОУ реализует ООП, разработанную на основе примерной основной общеобразовательной программы дошкольного образования «От рождения до школы» под редакцией Н.Е. Вераксы, Т.С. Комаровой, М.А. Васильевой. В ДОУ разработаны и внедряются в работу адаптированная образовательная программа для детей с нарушениями речи; адаптированная образовательная программа дошкольного образования для детей с задержкой психического развития.

Основные цели ООП реализуются в процессе разнообразных видов детской деятельности: игровой, коммуникативной, трудовой, познавательно-исследовательской, продуктивной, музыкально-художественной, чтения.

Цели и задачи воспитания определены результатами анализа предшествующей педагогической деятельности, потребностей родителей, социума.

Режим дня составлен в соответствии с возрастом детей по сезонам.

Учебный план на год является нормативным актом, устанавливающим перечень образовательных областей и объем учебного времени, отводимого на проведение непосредственно образовательной деятельности.

Детский сад работает в режиме пятидневной рабочей недели. Учебный год начинается с 1 сентября и заканчивается 31 мая. Продолжительность учебного года 36 недель, предусмотрены обязательные 10 минутные перерывы между организованной деятельностью.

Каникулы: 01.01.2025г.-09.01.2025г. ; 01.06.2025.-31.08.2025г.

Коллектив работает по основной образовательной программе ДОО, разработанной на основе примерной основной общеобразовательной программы «От рождения до школы» под ред. Н.Е. Вераксы, Т.С. Комаровой, М.А. Васильевой. Методическое обеспечение соответствует перечню методических изданий, рекомендованных Министерством образования РФ по разделу «Дошкольное воспитание»

В структуре учебного плана выделяется инвариантная и вариативная часть. Инвариантная часть обеспечивает выполнение обязательной части основной общеобразовательной программы ДОО, которая составлена на основе примерной программы «От рождения до школы» под ред. Н.Е.Вераксы, Т.С. Комаровой, М.А. Васильевой. Учебный план составлен на 3 возрастные группы.

Содержание педагогической работы по освоению детьми образовательных областей входит в расписание непрерывной образовательной деятельности. Они реализуются как в обязательной части и части, формируемой участниками образовательного процесса, так и во всех видах деятельности и отражены в календарном планировании.

Принцип комплексно – тематического построения образовательного процесса отражен в методических подходах к организации жизнедеятельности ребёнка. Данный подход подразумевает широкое использование разнообразных форм работы с детьми как в совместной деятельности, так и в самостоятельной деятельности детей и использует ведущую деятельность дошкольников – игру как основу организации жизнедеятельности детского сообщества.

Формы организации НОД с детьми от 1 до 3 лет – подгрупповые, с 3 до 7 лет – фронтальные. В образовательном процессе используется интегрированный подход, который позволяет гибко реализовывать в режиме дня различные виды детской деятельности.

Организация жизнедеятельности МБДОУ предусматривает, как организованные педагогами совместно с детьми (НОД, развлечения) формы детской деятельности, так и самостоятельную деятельность детей.

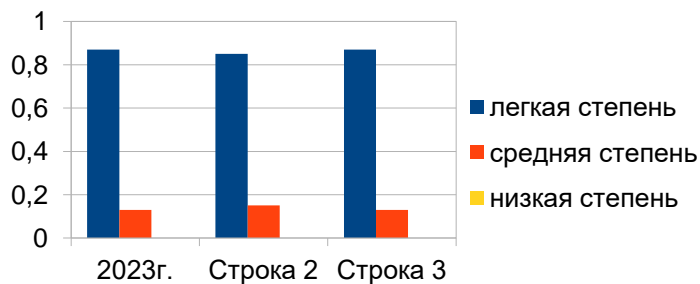
Парциальные программы являются дополнением к Примерной основной общеобразовательной программе дошкольного образования «От рождения до школы» под ред. Н.Е. Вераксы, Т.С.Комаровой, М.А. Васильевой и составляют не более 40% от общей учебной нагрузки.

Вариативная часть учебного плана, формируемая участниками образовательного процесса ДОО, обеспечивает вариативность образования и отражает расширение области образовательных услуг для воспитанников.

В учреждении осваиваются проектная и исследовательская деятельность, оптимизируется работа с семьёй.

Анализ процесса адаптации детей раннего возраста:

В группу раннего возраста было принято 8 человек. Адаптация проходит стабильно на высоком и среднем уровне. Показатель прохождения тяжелой адаптации отсутствует.



В учреждении созданы достаточные условия для охраны и укрепления здоровья детей, их физического и психического развития.

С целью укрепления здоровья проводились с детьми следующие мероприятия:

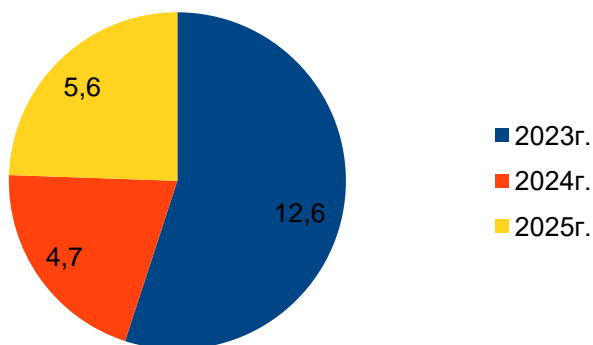
- Проведена вакцинация детей против гриппа;
- освоена система оздоровительной работы с детьми (воздушные ванны, босоножие, обливание рук)
 - фитоаэронизация (лук, чеснок).
 - Применялись курсы витаминно-кислородных коктейлей

Оценка физического развития детей проводится 2 раза в год по данным антропометрических показателей, а также по результатам тестирования физической подготовленности.

Посещаемость учреждения в 2025г.

Наименование показателей	всего	ясли	сад
Среднее количество детей	45	15	30
Количество проведенных дней	9036	2924	6112
Количество пропущенных дней	1100	374	726
в том числе по болезни	252	146	106

Сравнительный анализ заболеваемости на 1 ребенка в детоднях.



С 2023г. идёт заметная тенденция к снижению заболеваемости.

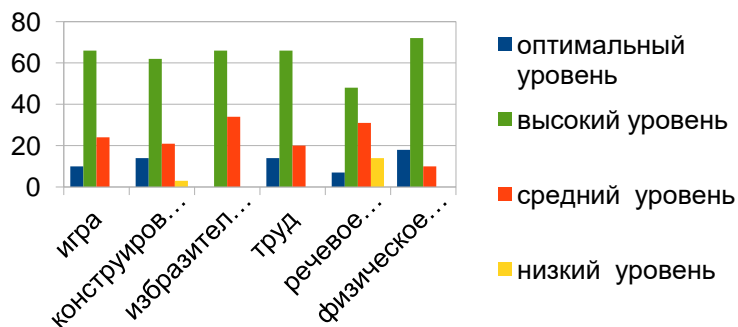
5. Оценка качества кадрового обеспечения

Детский сад укомплектован кадрами на 100%. Педагогический коллектив детского сада насчитывает 6 человек (2 педагога в декретном отпуске).

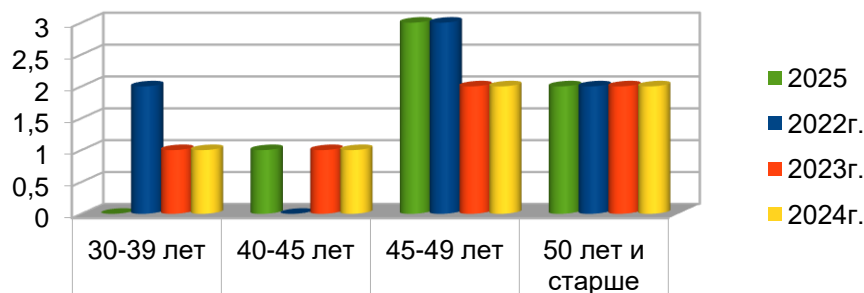
Соотношение воспитанников, приходящихся на 1 взрослого:

- воспитанник/педагоги — 6,8/1;
- воспитанники/все сотрудники — 2,7/1.

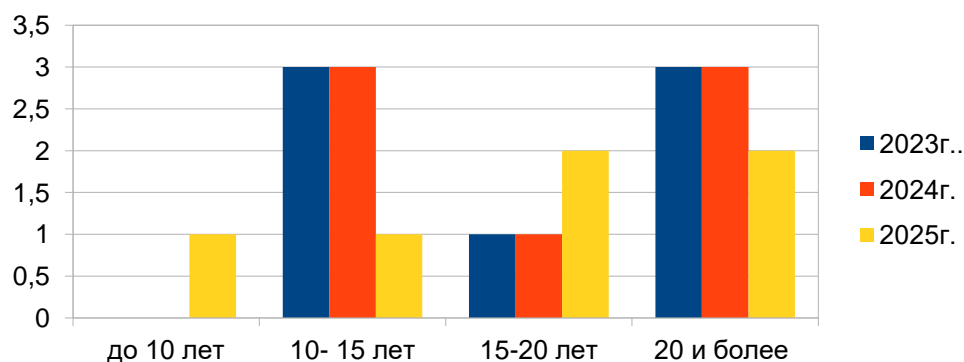
По уровню образования



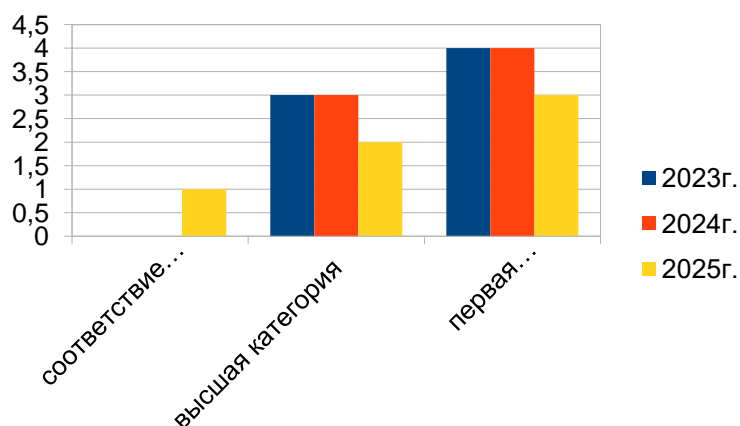
Распределение педагогов по возрасту



Распределение педагогов по стажу работы



Распределение педагогов по уровню квалификации



Педагоги своевременно повышают свое педагогическое мастерство, активно участвуют в организационно-методической работе ОО, а также обучаются на курсах повышения квалификации.

В 2025 году 2 педагога прошли курсы повышения квалификации по графику

Помимо курсовой подготовки педагоги активно занимаются самообразованием, саморазвитием: участвуют в вебинарах различной тематики, в том числе по работе с детьми с ОВЗ и развития дополнительного образования.

Педагоги ДОУ участвуют в различных профессиональных конкурсах и добиваются высоких результатов. В 2025 г. Учитель-логопед обобщила опыт своей работы на региональном уровне.

В детском саду сформирован педагогически грамотный, стабильный работоспособный коллектив. Все это в комплексе дает хороший результат в организации педагогической деятельности и улучшении качества образования и воспитания дошкольников.

VI. Оценка учебно-методического и библиотечно-информационного обеспечения.

Библиотечный фонд располагается в методическом кабинете, кабинетах специалистов, группах детского сада. Библиотечный фонд представлен методической литературой по всем образовательным областям основной общеобразовательной программы, дидактическими пособиями, детской художественной литературой, а также другими информационными ресурсами на различных электронных носителях. В каждой возрастной группе имеется банк необходимых учебно-методических пособий, рекомендованных для планирования воспитательно-образовательной работы в соответствии с обязательной частью ООП.

В ДОУ имеется оборудование для занятий с детьми с ОВЗ, мебель для специалистов. Ежегодно в ДОУ совершаются закупки материалов для занятий по изобразительности и канцелярские товары. Информационное обеспечение Детского сада включает:

– информационно-телекоммуникационное оборудование – ноутбуки, компьютер, 1 цветной принтер, 2 МФУ, 2 проектора мультимедиа, интерактивная панель, интерактивный стол логопеда-3 шт.;

– программное обеспечение – позволяет работать с текстовыми редакторами, интернет-ресурсами, фото-, видеоматериалами, графическими редакторами.

Сайт Учреждения является публичным органом информации, доступ к которому открыт всем желающим. Адрес официального сайта Учреждения:

https://t36012o.dou.obrazovanie33.ru/?bitrix_include_areas=N

Имеется цифровая STEAM- лаборатория и цифровая лаборатория «Наураша в стране Наурандии»,

которая применяется в дополнительном образовании воспитанников, также имеются комплекты конструкторов UARO для занятий робототехникой.

Для осуществления деятельности специалистов имеется логопедический программный комплекс Дельфа, Компьютерная логопедическая программа «Игры для Тигры», Нейромагия с датчиком распознавания жестов. Для осуществления нравственного и патриотического воспитания имеется Комплект программного обеспечения OLODIM Патриотическое воспитание (4 блока)

В Детском саду учебно-методическое и информационное обеспечение достаточное для организации образовательной деятельности и эффективной реализации образовательных программ

VII. Оценка материально-технической базы

В детском саду сформирована крепкая материально-техническая база для реализации образовательных программ, жизнеобеспечения и развития детей .

<i>Показатели</i>	<i>Содержание работы</i>
Обеспечение соответствия материально-технической базы	Заявленные образовательные программы оснащены материально техническими ресурсами и методическими пособиями в соответствии с требованиями реализуемых программ: методическая литература, периодические издания по вопросам дошкольного воспитания и образования.
Реализация ООП действующим СанПиН	Оборудование учебных помещений и игровых комнат соответствует действующим СанПиН. Учебные и игровые помещения: для всех возрастных групп имеются игровые и спальные помещения, музыкальный/ физкультурный залы, медицинский кабинет, кабинет логопеда пригодны для реализации ООП дошкольного образования. Общее санитарно гигиеническое состояние водоснабжения, канализации, отопления , соответствует СанПиН 2.4.1.3049-13
Реализация ООП противопожарным нормам	Для обеспечения безопасности дошкольное учреждение оборудовано специальными системами: автоматической пожарной сигнализацией (АПС); первичными средствами пожаротушения, а также установлено наружное видеонаблюдение ; установлен домофон. В ДОУ действует пропускной режим. На каждом этаже имеются планы эвакуации и стенды по безопасности. В целях обеспечения безопасности в учреждении осуществляется
Антитеррористическая защита.	круглосуточный контроль за помещениями и территорией. Ведется профилактическая работа с персоналом и детьми по предупреждению (предотвращению) чрезвычайных ситуаций, в т. ч. организовано проведение: - инструктажей о действиях сотрудников и воспитанников детского сада при угрозе или возникновении чрезвычайных ситуаций или стихийных бедствий;
Профилактика дорожно – транспортного травматизма, предупреждение чрезвычайных ситуаций).	- учебных объектовых тренировок по эвакуации персонала и воспитанников при угрозе или возникновении чрезвычайной ситуации; - занятий, досугов, бесед по основам безопасности жизнедеятельности с воспитанниками. Методическая библиотека укомплектована большим количеством литературы, дидактическим материалом по ОБЖ, пожарной безопасности, правилам дорожного движения. Разработаны, изучены персоналом и применяются в работе инструкции по

	Пожарной безопасности, антитеррористической защищенности, гражданской обороне, охране труда и технике безопасности. Назначены ответственные работники за состояние пожарной безопасности во всех помещениях здания и на территории
Реализация нормам охраны труда работников ДОУ.	В МБДОУ деятельность по охране труда ведётся в соответствии с Уставом ДОУ ,правилами внутреннего трудового распорядка, должностными инструкциями, инструкциями по охране труда, обеспечение охраны труда сотрудников ДОУ. Инструктажи проводятся 1 раз в полгода,фиксируются в журнале инструктажей на рабочем месте

В детском саду оборудованы помещения:

Помещения ДОУ	Количество
групповые помещения	3
Помещения для приёма детей(раздевалки)	3
Спальни	3
Детские игровые площадки	3
Музыкальный зал /физкультурный	1
Пищеблок	1
Прачечная	1
Медицинский кабинет	1
Кабинет заведующей	1
Логопедический /Методический кабинет	1
Кабинет учителя-дефектолога	1
Кабинет педагога-психолога	1
Электростовильная	1
Склад для пищевых продуктов	1
Склад для хозяйственного инвентаря	1

Регулярно проводятся косметические и текущие ремонты . В 2023году сменены деревянные оконные блоки на пластиковые стеклопакеты в количестве 8 штук,произведен ремонт кабинета заведующей, раздевальной комнаты старшей группы , санузла.

Создание РППС в МБДОУ№15осуществляется с учётом принципов, указанных в ФГОС ДО, СанПин и на основании разработанной ДОУ документации определяющей основные направления РППС. В каждой группе имеется паспорт РППС.

Из свободных помещений организованы комнаты для дополнительных занятий с детьми: «Русская изба», «Костюмерная». Функционируют мини-музеи в группах, помещениях ДОУ различной направленности: «Игрушки-забавы», «Кукол», «Сказка-ложь, да в ней намёк», «Хлеб всему голова», «Русская матрёшка», «Народной куклы», «Времени», «Безопасная дорога», «Такие разные мячи».«Промыслы России», «Волшебный карандаш».В ДОУ функционирует логопедический кабинет, кабинет педагога-психолога, кабинет учителя-дефектолога. Групповые помещения обеспечены мебелью и игровым оборудованием в достаточном количестве. Предметно-развивающее образовательное пространство, организованное в детском саду,

способствует обогащенному развитию, обеспечивает эмоциональное благополучие, отвечает интересам и потребностям детей; в воспитательно-образовательном процессе помогает осуществлению комплексного подхода. МБДОУ имеет следующие помещения для организации непосредственно образовательной и дополнительной образовательной деятельности с детьми: кабинет учителя-логопеда /совмещённый с методическим кабинетом, музыкальный зал/совмещённый с физкультурным залом

Наличие специально оборудованных помещений для организации образовательного процесса, профилактической деятельности и их использование в течение дня позволяет осуществлять воспитательно-образовательный процесс в соответствии с задачами и приоритетными направлениями деятельности ДОУ. Развивающая среда организована с учётом интересов детей и их возрастных особенностей, меняется в соответствии с календарно-тематическим планированием. Все помещения ДОУ и территория соответствуют государственным санитарно-эпидемиологическим требованиям к устройству, правилам и нормативам работы ДОУ, отвечают нормам и правилам пожарной безопасности

VIII. Оценка функционирования внутренней системы оценки качества образования

Система качества дошкольного образования в Детском саду рассматривается как система контроля внутри ДОО, которая включает в себя интегративные качества:

- качество методической работы;
- качество воспитательно-образовательного процесса;
- качество взаимодействия с родителями;
- качество работы с педагогическими кадрами;
- качество развивающей предметно-пространственной среды.

С целью повышения эффективности учебно-воспитательной деятельности применяется педагогический мониторинг, который дает качественную и своевременную информацию, необходимую для принятия управленческих решений.

Деятельность по оценке качества образования в Детском саду в 2025 году организовывалась на основании положения о внутренней системе оценки качества образования (ВСОКО) и в соответствии с Программой мониторинга.

Предметом ВСОКО в Учреждении является деятельность, основанная на систематическом анализе:

- *качества содержания и организации образовательной деятельности;
- *качества условий, обеспечивающих образовательную деятельность;
- *качества результатов образовательной деятельности.

Мониторинг качества образовательной деятельности в 2025 году показал хорошую работу педагогического коллектива по всем показателям.

С целью определения степени удовлетворенности родителей (законных представителей) был проведен анкетный опрос, получены следующие результаты:

- доля получателей услуг, положительно оценивающих доброжелательность и вежливость работников организации, – 94 %;
- доля получателей услуг, удовлетворенных компетентностью работников организации, – 98 %;

- доля получателей услуг, удовлетворенных материально-техническим обеспечением организации, – 98 %;
- доля получателей услуг, удовлетворенных качеством предоставляемых образовательных услуг, – 98%;
- доля получателей услуг, которые готовы рекомендовать организацию родственникам и знакомым, – 98%.

Анкетирование родителей показало высокую степень удовлетворенности качеством предоставляемых образовательных услуг.

Вывод: в Детском саду выстроена четкая система методического контроля и анализа результативности воспитательно-образовательного процесса по всем направлениям развития дошкольника и функционирования Детского сада в целом.

Заведующий МБДОУ «Детский сад № 15»

С.Н. Кузнецова

**Показатели деятельности дошкольной образовательной организации, подлежащей
самообследованию (утверждены приказом Министерства образования и науки РФ от 10
декабря 2013 г. № 1324)
МБДОУ «Детский сад №15» за 2024 год.**

N п/п	Показатели	Единица измерения
1.	Образовательная деятельность	
1.1	Общая численность воспитанников, осваивающих образовательную программу дошкольного образования, в том числе:	41 человек
1.1.1	В режиме полного дня (8 - 12 часов)	41 человек
1.1.2	В режиме кратковременного пребывания (3 - 5 часов)	0 человек
1.1.3	В семейной дошкольной группе	0 человек
1.1.4	В форме семейного образования с психолого-педагогическим сопровождением на базе дошкольной образовательной организации	0 человек
1.2	Общая численность воспитанников в возрасте до 3 лет	9 человек
1.3	Общая численность воспитанников в возрасте от 3 до 8 лет	32 человек
1.4	Численность/удельный вес численности воспитанников в общей численности воспитанников, получающих услуги присмотра и ухода:	41 человек/ 100%
1.4.1	В режиме полного дня (8 - 12 часов)	41 человек
1.4.2	В режиме продленного дня (12 - 14 часов)	0 человек/%
1.4.3	В режиме круглосуточного пребывания	0 человек/%
1.5	Численность/удельный вес численности воспитанников с ограниченными возможностями здоровья в общей численности воспитанников, получающих услуги:	11 человек/ 27%
1.5.1	По коррекции недостатков в физическом и (или) психическом развитии	11 человек /24%
1.5.2	По освоению образовательной программы дошкольного образования	0
1.5.3	По присмотру и уходу	11 человек /27%
1.6	Средний показатель пропущенных дней при посещении дошкольной образовательной организации по болезни на одного воспитанника	5,6д/дней
1.7	Общая численность педагогических работников, в том числе:	6 человек
1.7.1	Численность/удельный вес численности педагогических работников, имеющих высшее образование	2 человека/ 33%
1.7.2	Численность/удельный вес численности педагогических работников, имеющих высшее образование педагогической направленности (профиля)	2 человека/ 33%
1.7.3	Численность/удельный вес численности педагогических работников, имеющих среднее профессиональное образование	4 человек/ 67%
1.7.4	Численность/удельный вес численности педагогических работников, имеющих среднее профессиональное образование педагогической направленности (профиля)	4 человек/ 67%
1.8	Численность/удельный вес численности педагогических работников, которым по результатам аттестации присвоена квалификационная категория, в общей численности педагогических работников, в том числе:	5 человек/ 83%
1.8.1	Высшая	2 человека/ 40%
1.8.2	Первая	3 человек/

		60%
1.9	Численность/удельный вес численности педагогических работников в общей численности педагогических работников, педагогический стаж работы которых составляет:	человек/%
1.9.1	До 5 лет	1/17%
1.9.2	Свыше 30 лет	1/17%
1.10	Численность/удельный вес численности педагогических работников в общей численности педагогических работников в возрасте до 30 лет	0
1.11	Численность/удельный вес численности педагогических работников в общей численности педагогических работников в возрасте от 55 лет	11 человек/17%
1.12	Численность/удельный вес численности педагогических и административно-хозяйственных работников, прошедших за последние 5 лет повышение квалификации/профессиональную переподготовку по профилю педагогической деятельности или иной осуществляемой в образовательной организации деятельности, в общей численности педагогических и административно-хозяйственных работников	6 человек/ 100%
1.13	Численность/удельный вес численности педагогических и административно-хозяйственных работников, прошедших повышение квалификации по применению в образовательном процессе федеральных государственных образовательных стандартов в общей численности педагогических и административно-хозяйственных работников	6 человек/ 100%
1.14	Соотношение "педагогический работник/воспитанник" в дошкольной образовательной организации	6 человек/ 41 человек- 1/6,8
1.15	Наличие в образовательной организации следующих педагогических работников:	
1.15.1	Музыкального руководителя	нет
1.15.2	Инструктора по физической культуре	нет
1.15.3	Учителя-логопеда	имеется
1.15.4	Логопеда	нет
1.15.5	Учителя-дефектолога	имеется
1.15.6	Педагога-психолога	нет
2.	Инфраструктура	
2.1	Общая площадь помещений, в которых осуществляется образовательная деятельность, в расчете на одного воспитанника	3,9 кв. м
2.2	Площадь помещений для организации дополнительных видов деятельности воспитанников	134,1 кв. м
2.3	Наличие физкультурного зала	нет
2.4	Наличие музыкального зала	имеется
2.5	Наличие прогулочных площадок, обеспечивающих физическую активность и разнообразную игровую деятельность воспитанников на прогулке	имеются